

PATVIRTINTA  
Kėdainių lopšelio-darželio „Aviliukas“  
direktoriaus 2024 m. kovo 20 d.  
įsakymu Nr. V-49

## **KĖDAINIŲ LOPŠELIO-DARŽELIO „AVILIUKAS“ EKSTREMALIŲJŲ SITUACIJŲ VALDYMO PLANAS**

KĖDAINIAI  
2024

**PLANO TURINYS**

I. BENDROSIOS NUOSTATOS	3
II. GALIMI PAVOJAI	4
III. PERSPĖJIMO IR INFORMAVIMO APIE GRESIANTĮ AR SUSIDARIUSĮ ĮVYKĮ ORGANIZAVIMAS	5
IV. KEITIMOSI INFORMACIJA APIE ĮVYKĮ TVARKA	5
V. DARŽELIO BENDRUOMENĖS APSAUGA GRESIANT AR SUSIDARIUS ĮVYKIUI	5
VI. GALIMŲ PAVOJŲ LIKVIDAVIMAS IR JŲ PADARINIŲ ŠALINIMO ORGANIZAVIMAS IR KORDINAVIMAS	6
VII. SAVIVALDYBĖS EKSTREMALIŲJŲ SITUACIJŲ VALDYMO PLANE NURODYTŲ UŽDUOČIŲ VYKDYMO ORGANIZAVIMAS	7

**PLANO PRIEDAI**

- 1 priedas. Darželio galimų pavojų ir ekstremaliųjų situacijų rizikos analizė.
- 2 priedas. Darželio padėtis Kėdainių miesto plane.
- 3 priedas. Darželio teritorijos planas, pastatų planai.
- 4 priedas. Darželio darbuotojų evakavimo schema.
- 5 priedas. Darželio darbuotojų, vykdančių civilinės saugos užduotis, kontaktai.
- 6 priedas. Keitimosi informacija apie įvykį schema.
- 7 priedas. Perspėjimo apie įvykį darbo ir nedarbo metu schemos.

## KĖDAINIŲ LOPŠELIO-DARŽELIO „AVILIUKAS“ EKSTREMALIŲ SITUACIJŲ VALDYMO PLANAS

### I SKYRIUS BENDROSIOS NUOSTATOS

1. Šis planas yra pagrindinis dokumentas, kuriuo vadovaujantis vykdomos organizacinės, techninės, medicininės, evakuacinės ir kitos priemonės, siekiant apsaugoti Kėdainių lopšelio-darželio „Aviliukas“ (toliau – Darželis) bendruomenę nuo ekstremalių situacijų ir padarinių.

2. Pagrindinis bendruomenės apsaugos ekstremaliose situacijose tikslas – gelbėjimo ir kitų neatidėliotinių darbų vykdymas, žmonių gyvybės išsaugojimas ir materialinių vertybių nuostolių sumažinimas.

3. Įstaigos trumpas apibūdinimas.

Kėdainių lopšelis-darželis „Aviliukas“.

Įstaigos kodas – 300149538.

Adresas – P. Lukšio g. 9a, LT-57196, Kėdainiai, tel. (0 347) 61702, 52980.

Darželio plotas – 2038,33 m<sup>2</sup>, savininkas Kėdainių savivaldybė.

Direktorė – Roma Mackevičienė.

Direktorijos kontaktai – tel. (0 347) 61702.

Elektroninis paštas – [aviliukas@kedainiai.lt](mailto:aviliukas@kedainiai.lt).

Įstaigos tikslas – ikimokyklinis ugdymas.

Darbuotojų skaičius – 45 darbuotojai, Darželį lanko 139 vaikai (2024 m. vasario 1 d.).

Didžiausias žmonių skaičius galintis būti įstaigoje 195 žmonių.

Gaisrų gesinimo priemonės: gesintuvai OVP-10 – 9 vnt.

Darželio padėtis Kėdainių miesto plane pavaizduota **Priede Nr. 2**.

Darželio teritorijos ir pastatų išdėstymo planai **Priedas Nr. 3**.

4. Vartojamos sąvokos:

**Civilinė sauga** – civilinė krašto apsaugos funkcija, apimanti valstybės institucijų, savivaldybių vykdomųjų institucijų, visų ūkio subjektų bei gyventojų pasirengimą ekstremaliai situacijai ir veiksmus jai susidarius, visų valstybės išteklių panaudojimą gyventojams išgyventi, šalies ūkio gyvybingumui palaikyti, turtui ir aplinkai nuo susidariusios ekstremalios situacijos poveikio apsaugai, aktyviai šiuose procesuose dalyvaujant piliečiams.

**Ekstremalioji situacija** – dėl ekstremaliojo įvykio susidariusi padėtis, kuri gali sukelti staigų didelį pavojų vaikų ir darbuotojų gyvybei ar sveikatai, turtui, aplinkai arba vaikų ir darbuotojų žūtį, sužalojimą ar padaryti kitą žalą.

**Ekstremalusis įvykis** – nustatytus kriterijus atitinkantis, pasiekęs ar viršijęs gamtinis, techninis, ekologinis ar socialinis įvykis, kuris kelia pavojų vaikų ir darbuotojų gyvybei ar sveikatai, turtui, jų socialinėms sąlygoms, ir (ar) aplinkai.

**Avarija** – netikėtas įvykis, sukėlęs sprogimą, gaisrą, statinių visišką ar dalinį sugriovimą, technologinio proceso nuostolingą sutrikimą, sunkų grupinį nelaimingą atsitikimą, pavojingų medžiagų įsiveržimą į aplinką, kai padaroma žala žmonėms ar aplinkai įvykio vietoje ar už jo ribų.

**Gelbėjimo darbai** – judėjimo maršrutų ir darbų vietos žvalgyba; gaisrų ribojimas ir gesinimas judėjimo maršrutuose ir darbų ruožuose; nukentėjusiųjų paieška; pirmosios medicininės pagalbos suteikimas nukentėjusiems, asmenims bei jų gabenimas į gydymo įstaigas; vaikų ir darbuotojų perkėlimas iš pavojingos į nepavojingą zoną.

**Darbuotojų ir klientų evakavimas** – organizuotas darbuotojų, vaikų ir klientų iškeldinimas iš teritorijos, kurioje pavojinga.

**Pavojingoji medžiaga** – medžiaga (arba medžiagų mišinys), kuri dėl savo cheminių, fizinių arba toksinių savybių pati arba jungdamasi su kitomis medžiagomis kelia pavojų žmonių gyvybei, sveikatai arba aplinkai.

**Civilinės saugos sistemos parengtis** – civilinės saugos sistemos subjektų pasirengimas reaguoti į susidariusią ekstremaliąją situaciją.

**Ekstremaliojo įvykio kriterijai** – stebėjimais ir skaičiavimais nustatyti arba tarptautinėje praktikoje naudojami fizikiniai, cheminiai, geografiniai, medicininiai, socialiniai ar kiti įvykio mastą, padarinius ar faktą apibūdinantys dydžiai arba aplinkybės (kritinės ribos), kuriuos atitinkantis, pasiekęs ar viršijęs įvykis laikomas ekstremalioju.

**Ekstremaliųjų situacijų prevencija** – kryptingai vykdoma pasirengimo ekstremaliosioms situacijoms priemonių visuma, kad būtų išvengta ekstremaliųjų situacijų arba mažėtų jų galimybė, o susidarius ekstremaliajai situacijai būtų kuo mažiau pakenkta žmonėms, valstybės ir savivaldybių institucijų ir įstaigų, kitų įstaigų ir ūkio subjektų veiklai, turtui ir aplinkai.

**Ekstremaliųjų situacijų valdymo planas** – dokumentas, kuriuo reglamentuojamas materialinių ir žmoniškųjų išteklių sutelkimas ir valdymas gresiant ar susidarius ekstremaliosioms situacijoms.

**Įvykis** – ekstremaliojo įvykio kriterijų neatitinkantis, nepasiekęs gamtinis, techninis, ekologinis ar socialinis įvykis, keliantis pavojų žmonių gyvybei ar sveikatai, jų socialinėms sąlygoms, turtui ir (ar) aplinkai.

## II SKYRIUS GALIMI PAVOJAI

5. Atlikus Darželyje galimų pavojų ir ekstremaliųjų situacijų rizikos analizę (**Priedas Nr. 1**) galima išvardinti šiuos galimus pavojus ir ekstremalias situacijas:

- įvykis elektros ūkio objekte, įrenginyje, tinkluose;
- įvykis šilumos ūkio objekte, įrenginyje, tinkluose;
- uraganas, smarki audra, škvalas;
- įvykis Kėdainių kuro bazėje;
- įvykis AB Lifosa;
- pavojingas radinys;
- cheminių ar toksinių medžiagų avarija;
- kuro išsiliejimas, sprogimas degalinėse miesto teritorijoje;
- speigas, potvynis;
- pavojinga ar ypač pavojinga užkrečiamoji liga;
- vandens tiekimo sutrikimas;
- gaisras;
- nepateisinama intervencija (karas).

Darželio rizikos šaltinių lentelė.

Eil. Nr.	Rizikos šaltinio pavadinimas	Rizikos laipsnis
1.	Pavojinga ar ypač pavojinga užkrečiamoji liga	5
2.	Įvykis AB „Lifosa“	5
3.	Kuro išsiliejimas, sprogimas degalinėse, miesto teritorijoje	5
4.	Įvykis Kėdainių kuro bazėje	5
5.	Tarša naftos produktais	5
6.	Vandens tiekimo sutrikimas	5
7.	Gaisras	5
8.	Nepateisinama intervencija, agresija (karas)	5
9.	Uraganas	4
10.	Įvykis šilumos ūkio objekte, įrenginyje, tinkluose	4
11.	Įvykis elektros ūkio objekte, įrenginyje, tinkluose	4
12.	Pavojingas radinys	4
13.	Cheminių arba toksinių medžiagų avarija	4
14.	Labai smarki audra, viesulas, škvalas	3
15.	Stichinis hidrologinis reiškinys (potvynis)	3
16.	Stichinis meteorologinis reiškinys (speigas)	3

### III SKYRIUS

#### PERSPĖJIMO IR INFORMAVIMO APIE GRESIANTĮ AR SUSIDARIUSĮ ĮVYKĮ ORGANIZAVIMAS

6. Perspėjimo ir informavimo tikslas – perspėti darbuotojus apie ekstremalią situaciją ar ekstremalų įvykį, informuoti apie galimus padarinius bei pateikti savisaugos rekomendacijas. Gresiant ar susidarius pavojingam įvykiui, ar ekstremaliai situacijai, informacijai perduoti naudojama: fiksuoto ryšio telefonas, mobilieji telefonai, el. paštas, „Mūsų darželis“ vidinių žinučių siuntimo sistema, socialiniai tinklai.

7. Už perspėjimą atsako darželio direktorius.

8. Darželio direktoriaus veiksmai gresiant ar susidarius įvykiui ir numatomos perspėjimo ir informavimo priemonės:

8.1. ekstremalios situacijos atveju Darželio direktorius, vadovaudamasis objekto ekstremalioms situacijoms valdymo planu ir atsižvelgdamas į avarijos pobūdį, mastą bei galimą poveikį žmonių gyvybei ir sveikatai, nedelsdamas perspėja darbuotojus;

8.2. augant grėsmei ar plečiantis nelaimės mastams, Darželio direktorius kreipiasi pagalbos į savivaldybės administracijos direktorių telefonu (0347) 69551;

8.3. Perspėjimo apie įvykį darbo ir ne darbo metu schemas **Priedas Nr. 7.**

### IV SKYRIUS

#### KEITIMOSI INFORMACIJA APIE ĮVYKĮ TVARKA

9. Darželio direktorius gavęs informaciją, nedelsdamas įvertina informacijos svarbą, ją patikrina, susistemina ir perduoda trumpą įvykio, gresiančio ar įvykusio ekstremaliojo įvykio, gresiančios ar susidariusios ekstremaliosios situacijos apibūdinimą (laiką, adresą, objektą, informacijos šaltinį, priežastis, prognozę), priimtus sprendimus, planuojamus ar atliktus pirminius veiksmus, vadovo pareigas, vardą, pavardę, telefonų numeriais:

9.1. Kėdainių savivaldybės administracijos direktoriui tel. (0347) 69551;

9.2. Kėdainių Priešgaisrinės Gelbėjimo tarnybai tel. (0347) 53244 arba 112;

9.3. Kėdainių pirminės sveikatos priežiūros centrui tel. (0347) 61434, (0347) 50872;

9.4. Kėdainių greitosios pagalbos stočiai tel. 103, 112, (0347) 51434;

9.5. Kėdainių visuomenės sveikatos centrui - epidemijos atveju, tel. (0347) 51648;

9.6. Keitimosi informacija apie įvykį schema **Priedas Nr. 6;**

9.7. Darbuotojų vykdančių CS užduotis kontaktai **Priedas Nr. 5.**

### V SKYRIUS

#### DARŽELIO BENDRUOMENĖS APSAUGA GRESIANT AR SUSIDARIUS ĮVYKIUI

10. Bendruomenės evakavimo tikslas – apsaugoti bendruomenę nuo kenksmingų faktorių poveikio, iškeldinant juos iš patalpų.

11. Evakavimas organizuojamas vadovaujantis Lietuvos Respublikos Vyriausybės 2010 m. spalio 20 d. nutarimu Nr. 1502 „Dėl gyventojų evakavimo organizavimo tvarkos aprašo patvirtinimo“ ([suvestinė redakcija nuo 2016-01-01](#)).

**12. Darželio bendruomenės evakavimo organizavimas:**

12.1. už Darželio darbuotojų ir vaikų evakavimą atsakingas Darželio direktorius. Jeigu evakuacijos mastai dideli (gamtinio, ekologinio ekstremalaus įvykio atveju) evakavimą gali koordinuoti savivaldybės ESK;

12.2. evakuacijos tvarka – tai visuma apibrėžtų priemonių ir veiksmų, kurių būtina imtis, siekiant apsaugoti darbuotojų sveikatą ir gyvybę, turto apsaugą;

12.3. evakuacijos paskirtis – koordinuoti darbuotojų, turto evakuaciją ekstremalių įvykių (situacijų) atvejais, kad evakuacija vyktų tvarkingai, be sumaišties pagal nustatytą tvarką;

12.4. Darželio evakuacijos planai **Priedas Nr. 4.**

### **13. Darželio bendruomenės veiksmai evakavimo ir pasiruošimo metu.**

Įvykio metu bendruomenės ir turto evakavimui įkuriama laikina evakuacijos koordinavimo grupė. Pagrindinė jos funkcija – vykdyti ir kontroliuoti evakuaciją, palaikyti ryšį su savivaldybės gyventojų evakavimo komisijomis. Evakavimo koordinavimo grupei vadovaus Darželio direktorius.

### **14. Darželio laikina evakuacijos koordinavimo grupė:**

14.1. nedelsdama perspėja darbuotojus apie gresiančią ar susidariusią ekstremaliąją situaciją;

14.2. vykdo darbuotojų ir vaikų evakavimą.

15. Darželyje tvarkingi ir laisvi evakuaciniai išėjimų keliai. Iš kiekvieno pastato aukšto yra du, atitolę vienas nuo kito, evakuaciniai išėjimai, pirmame aukšte tiesiai į lauką. Pagrindinis evakuacijos kelias – laiptinė, tiesioginiai evakuacijos keliai koridoriai. Ant evakuacinių išėjimų durų yra žalios spalvos nurodomieji ženklai „Išėjimas“, rodantys išėjimo kryptį. Visuose aukštuose gerai matomoje vietoje kabo žmonių evakuacijos planai (**7 plano priedas**).

16. Už vaikų evakuacija atsakingos grupių mokytojos. Jos privalo skubiai eiti su vaikais evakuaciniais išėjimais iš Darželio patalpų ir būriuotis grupėmis Darželio kieme, sporto aikštelėje.

Mokytojos, suskaičiavusios susirinkusius vaikus, informuoja apie tai laikinos evakuacijos koordinavimo grupės vadovą.

Darželio darbuotojai išeina iš pastato ir eina į susirinkimo vietą (**8 plano priedas**).

### **17. Evakuotų darbuotojų grįžimas į nuolatinės darbo vietas.**

Sprendimą dėl evakuotųjų grįžimo į nuolatinės gyvenamąsias vietas priima savivaldybės ESK vadovas. Šis sprendimas perduodamas Darželio direktoriui. Darbuotojų grįžimą koordinuos subjekto laikinas evakavimo koordinavimo grupės vadovas – Darželio direktorius, vykdydys – Darželio evakavimo grupės nariai.

### **18. Darbuotojų aprūpinimo asmeninės apsaugos priemonėmis organizavimas.**

Darželyje asmeninės apsaugos priemonių nėra.

### **19. Pirmosios pagalbos teikimas darbuotojams, nukentėjusiems per įvykį.**

Už pirmosios pagalbos teikimą darbuotojams, nukentėjusiems per įvykį atsako Darželio direktorius. Pirmoji pagalba teikiama iki GMP atvykimo. Pagalbos suteikimui Darželio mediciniame kabinete ir grupėse yra pirmosios medicininės pagalbos vaistinėlės.

## **VI SKYRIUS**

### **GALIMŲ PAVOJŲ LIKVIDAVIMAS IR JŲ PADARINIŲ ŠALINIMO ORGANIZAVIMAS IR KORDINAVIMAS**

#### **20. Veiksmai, įvykus pavojingų ar ypač pavojingų žmonių užkrečiamų ligų protrūkiui ar epidemijai:**

- išaiškėjus keletui susirgimų, turinčių vienodus požymius, apie tai neatidėliotinai pranešama visuomenės sveikatos priežiūros institucijai;

- nusprendžiama, kokias priemones ir būdus apsisaugojimui naudoti. Kviečiami Kėdainių visuomenės sveikatos centro specialistai tel. (0347) 57186.

- susirgę darbuotojai atleidžiami nuo darbo, negaluojuojantys vaikai izoliuojami nuo sveikų, jiems suteikiama medicinos pagalba. Tikrinama vandens kokybė, tualetai, vykdomi kiti sanitariniai

- higieniniai ir prieš epideminiai reikalavimai pagal VSB rekomendacijas bei reikalavimus.

- uždraudžiama naudoti nevirintą vandenį, žalumynus, vaisius. Paruošiamos priemonės vandeniui užvirinti ir saugoti. Tai ypatingai pavojingi veiksniai, galintys turėti milžiniškų pasekmių įstaigai, nes joje dirba darbuotojai, kurie bendrauja su įvairiais žmonėmis, todėl efektyviai nesureagavus galima tikėtis didelio masto epidemijos išplitimo.

- darbuotojų apie susidariusią situaciją perspėjimas;

- darbuotojų ir mokinių patekimo į pavojingą zoną apribojimas.

#### **20.1. Veiksmai, įvykus gaisrui:**

- darbuotojų apie kilusį gaisrą perspėjimas ir informavimas, kokios bus vykdomos priemonės kilus gaisrui;

- priešgaisrinės gelbėjimo tarnybos informavimas;

- pirminis gaisro gesinimas turimomis priemonėmis kol atvyks gaisrininkai;
- darbuotojų ir mokinių evakavimas iš pavojingos zonos (pagal plano 12 punktą);
- darbuotojų ir mokinių patekimo į pavojingą zoną apribojimas;
- prireikus išjungti elektros tiekimą, vėdinimo ir kitas sistemas (atsakingi: ūkvedys, elektrikas, santechnikas);

- pirmosios medicininės pagalbos suteikimas nukentėjusiems (pagal plano 19 punktą).

#### **20.2. Veiksmai, esant stipriam vėjui, kilus uraganui:**

- darbuotojų perspėjimas apie gresiantį uraganą ir informavimas, kaip elgtis kilus uraganui;
- skubiai uždaryti langus ir duris (atsakingi: mokytojos, mokytojų padėjėjos, valytoja);
- nesėdėti arti langų;
- pašalinti susidariusius pavojus: patikrinti ar teritorijoje nėra likusių žmonių, paliktų nestabilių daiktų (atsakingi kiemsargis, ūkvedys);
- pirmosios medicininės pagalbos suteikimas nukentėjusiems;

Praėjus uraganui, organizuoti pavojingų vietų aptvėrimą, nulūžusių medžių, jų šakų pašalinimą ir kt. (atsakingas: ūkvedys, kiemsargis)

#### **20.3 Veiksmai, įvykus teroro aktui:**

- informuojamas bendrasis pagalbos centras tel. 112;
- informuojami miesto savivaldybės administracijos specialistai, atsakingi už CS;
- perspėjami darbuotojai apie susidariusį įvykį ir informuojama, kokios bus vykdomos saugos priemonės;
- darbuotojų ir mokinių evakavimas iš pavojingos zonos;
- darbuotojų ir mokinių patekimo į pavojingą zoną apribojimas;
- pirmosios medicininės pagalbos suteikimas nukentėjusiems.

#### **20.4. Veiksmai, patekus į aplinką pavojingajai medžiagai.**

- perspėjami darbuotojai apie susidariusią grėsmę ir informuojama, kokios bus vykdomos saugumo priemonės;
- duodamas nurodymas užsandarinti patalpas (atsakingas: ūkvedys);
- darbuotojų ir mokinių patekimo į pavojingą zoną apribojimas (atsakingi: mokytojos, mokytojų padėjėjos);
- prireikus organizuojamas darbuotojų ir mokinių evakavimas (pagal plano 12 punktą);
- pirmosios medicininės pagalbos suteikimas nukentėjusiems.

## **VII SKYRIUS**

### **SAVIVALDYBĖS EKSTREMALIŲJŲ SITUACIJŲ VALDYMO PLANE NURODYTŲ UŽDUOČIŲ VYKDYMO ORGANIZAVIMAS**

21. Ekstremaliųjų situacijų atvejais ekstremaliosios situacijos operacijų vadovas (toliau – operacijų vadovas) nustato, kiek ir kokių darbų reikia atlikti ekstremaliosioms situacijoms likviduoti ir jų padariniams šalinti, ir per savivaldybės ekstremaliųjų situacijų operacijų centrą prašo savivaldybės administracijos direktoriaus telkti gyventojus, ūkio subjektus ir kitas įstaigas darbams atlikti.

22. Darbų atlikimą koordinuoja savivaldybės ekstremaliųjų situacijų operacijų centras.

23. Darželio direktorius užtikrina, kad bendruomenė prieš jiems pradėdant dirbti būtų instrukuoti apie darbų eigą ir priemones skirtas darbingumui, sveikatai ir gyvybei išsaugoti, panaudojimą.

24. Savivaldybės lygio ekstremaliosios situacijos atveju išlaidos, susijusios su darbų atlikimu, gali būti kompensuojamos iš savivaldybės administracijos direktoriaus rezervo lėšų. Sprendimą dėl šių išlaidų kompensavimo priima savivaldybės administracijos direktorius ne vėliau kaip per 10 kalendorinių dienų nuo jo sudarytos komisijos išvadų gavimo dienos.

25. Gautų, sunaudotų ar sužalotų materialinių išteklių apskaita ir kompensacijos už materialinių išteklių teikimą mokėjimas vykdomas vadovaujantis Materialinių išteklių teikimo ir kompensavimo už jų teikimą tvarkos aprašu, patvirtintu [Lietuvos Respublikos Vyriausybės 2023 m. liepos 31 d. nutarimu Nr. 638.](#)

Kėdainių lopšelio-darželio „Aviliukas“  
ekstremalių situacijų valdymo plano  
priedas Nr.1

## GALIMŲ PAVOJŲ IR EKSTREMALIŲ SITUACIJŲ RIZIKOS ANALIZĖ

### I SKYRIUS BENDROSIOS NUOSTATOS

1. Remiantis Ūkio subjekto, kitos įstaigos ekstremaliųjų situacijų valdymo plano rengimo metodinėmis rekomendacijomis, patvirtintomis Priešgaisrinės apsaugos ir gelbėjimo departamento prie Vidaus reikalų ministerijos direktoriaus 2011 m. vasario 23 d. įsakymu Nr. 1-70 „Dėl ekstremaliųjų situacijų valdymo planų rengimo metodinių rekomendacijų patvirtinimo“ (Priešgaisrinės apsaugos ir gelbėjimo departamento prie Vidaus reikalų ministerijos direktoriaus 2022 m. lapkričio 16 d. įsakymo Nr. 1-619 (1.4E)/2022 redakcija), Kėdainių lopšelio-darželio „Aviliukas“ (toliau – Darželis) galimų pavojų ir ekstremaliųjų situacijų rizikos analizė (toliau – rizikos analizė) parengta siekiant detalizuoti Darželio teritorijoje galimų pavojų nustatymą, ekstremaliųjų situacijų rizikos (toliau – rizika) vertinimą, ekstremaliųjų situacijų rizikos lygio nustatymą.

2. Rizikos analizė atliekama šiais etapais:

2.1. nustatomi galimi pavojai;

2.2. atliekamas rizikos vertinimas;

2.3. numatomas rizikos lygis ir jos priimtumas.

3. Duomenys, gauti atlikus rizikos analizę, naudojami rengiant Darželio ekstremaliųjų situacijų valdymo planą.

4. Rizikos analizę peržiūrima ir prireikus atnaujinama ne rečiau kaip kartą per metus. Atsiradus naujiems pavojams, pasikeitus civilinę saugą reglamentuojantiems teisės aktams ar įvykus kitiems pokyčiams, didinantiems pavojų ar ekstremaliųjų situacijų riziką ir mažinantiems vaikų ir Darželio darbuotojų saugumą rizikos analizė atliekama iš naujo.

5. Rekomendacijose vartojamos sąvokos atitinka Lietuvos Respublikos civilinės saugos įstatyme ir kituose teisės aktuose vartojamas sąvokas.

### II SKYRIU GALIMŲ PAVOJŲ NUSTATYMAS

6. Galimi pavojai nustatomi remiantis moksliniais, statistiniais, istoriniais duomenimis, specialistų ir ekspertų vertinimais, ekstremaliųjų įvykių kriterijais, patvirtintais [Lietuvos Respublikos Vyriausybės 2022 m. gruodžio 29 nutarimu Nr. 1317.](#)

7. Galimas pavojus suprantamas kaip galimų įvykių, ekstremaliųjų įvykių, ekstremaliųjų situacijų keliama grėsmė žmonėms, turtui ir (arba) aplinkai.

8. Nustatyti galimi pavojai.

1 lentelė. Nustatytų galimų pavojų apibūdinimas.

Eil. Nr.	Nustatytas galimas pavojus	Nustatyto galimo pavojaus padarinių (poveikio) zona ir galimas pavojaus išplitimas	Galimo pavojaus kilimo priežastys
1	2	3	4
<b>I. GAMTINIO POBŪDŽIO</b>			
1.	Labai smarki audra, viesulas, škvalas	Miesto teritorijoje, savivaldybės seniūnijos	Stichinis meteorologinis reiškiny, gamtinės kilmės



2.	Uraganas	Miesto teritorijoje, savivaldybės seniūnijos	Katastrofinis meteorologinis reiškiny, gamtinės kilmės
3.	Smarkus snygis, speigas	Miesto teritorijoje, savivaldybės seniūnijos	Stichinis meteorologinis reiškiny, gamtinės kilmės
4.	Sausra, alinantis karštis	Miesto teritorijoje ir apylinkėse	Stichinis meteorologinis reiškiny, gamtinės kilmės
5.	Stichinis hidrologinis reiškiny (stichinis potvynis)	Miesto teritorijoje ir savivaldybės seniūnijos	Gamtinės kilmės, žmogaus veikla
6.	Pavojinga užkrečiamoji liga (epidemija, protrūkis, padidėjęs sergamumas)	Savivaldybės seniūnijos	Gamtinės kilmės, žmogaus veikla
7.	Gyvūnų ligos protrūkis, neįprastas ūkinių gyvūnų, paukščių, žuvų gaišimas	Savivaldybės seniūnijos	Gamtinės kilmės, žmogaus veikla
8.	Gaisrai	Įstaigoje ar jos teritorijoje, savivaldybės seniūnijose esantys miškai	Gamtinės kilmės, žmogaus veikla
<b>II. TECHNINIO POBŪDŽIO</b>			
1.	Įvykis cheminiame objekte	AB „Lifosa“	Techninis įvykis
2.	Įvykis elektros ūkio objekte, įrenginyje, tinkluose	AB „LESTO“, savivaldybės seniūnijos	Gamtinio, techninio pobūdžio, žmogaus veikla
3.	Įvykis šilumos ūkio objekte, įrenginyje, tinkluose	UAB „Panevėžio energija“, savivaldybės seniūnijos	Techninio pobūdžio, žmogaus veikla
4.	Įvykiai transportuojant pavojingą krovinį	Savivaldybės seniūnijos	Techninio pobūdžio, žmogaus veikla
5.	Vandens tiekimo sutrikimas	Savivaldybės seniūnijos, miesto teritorijoje	Techninio pobūdžio, žmogaus veikla
6.	Radiacinė avarija	Savivaldybės seniūnijos	Techninio pobūdžio, žmogaus veikla
<b>III. EKOLOGINIO POBŪDŽIO</b>			
1.	Toksinių, cheminių medžiagų avarija	AB „Lifosa“	Cheminių medžiagų avarija
2.	Tarša naftos produktais	Savivaldybės seniūnijos, miesto ribose	Kuro išsiliejimas, nutekėjimas, žmogaus veikla
3.	Toksinių, cheminių medžiagų avarija	Degalinės miesto teritorijoje	Neatsargus elgesys, žmogiškasis faktorius
<b>IV. KITAS EKSTREMALUS ĮVYKIS</b>			
1.	Pavojingas radinys	Savivaldybės seniūnijos, miesto teritorijoje	Likę karo laikų sprognenys
2.	Nepateisinama intervencija, agresija (karas)	Lietuvos Respublikos valstybėje	Katastrofa, žmogaus veikla

### III SKYRIUS RIZIKOS VERTINIMAS

9. Nustatytų galimų pavojų tikimybė (T) ir galimi padariniai.

2 lentelė. Nustatytų galimų pavojų apibūdinimas.

<b>Galimo pavojaus tikimybės (T) įvertinimas</b>	<b>Galimo pavojaus tikimybės lygis</b>	<b>Vertinimo lygiai</b>
<b>1</b>	<b>2</b>	<b>3</b>
Labai smarki audra, viesulas, škvalas	didelė tikimybė	4
Uraganas	didelė tikimybė	10
Įvykis elektros ūkio objekte, įrenginyje, tinkluose	didelė tikimybė	4
Įvykis šilumos ūkio objekte, įrenginyje, tinkluose	maža tikimybė	2
Įvykis cheminiame objekte	maža tikimybė	2
Pavojingas radinys	maža tikimybė	1
Toksinių medžiagų avarija	didelė tikimybė	10
Vandens tiekimo sutrikimas	maža tikimybė	2
Stichinis hidrologinis reiškinys (potvynis)	maža tikimybė	2
Pavojinga ar ypač pavojinga užkrečiamoji liga (epidemija, padidėjęs sergamumas, protrūkis)	didelė tikimybė	10
Gyvūnų ligos protrūkis, ūkinių gyvūnų ir paukščių gaišimas	didelė tikimybė	8
Įvykiai transportuojant pavojingą krovinį	labai maža tikimybė	8
Gaisrai	labai didelė tikimybė	10
Nepateisinama intervencija, agresija (karas)	labai didelė tikimybė	10

10. Nustatytų galimų pavojų padariniai (poveikis) žmonėms (P1).

3 lentelė. Galimų pavojų padariniai (poveikis) žmonėms.

<b>Nustatytas galimas pavojaus</b>	<b>Galimų nukentėti žmonių skaičius (žuvusiųjų ir (ar) sužeistųjų, ir (ar) evakuotų)</b>	<b>Objektai, visuomenės socialinės grupės patenkančios į pavojaus zoną ir žmonių skaičius</b>
<b>1</b>	<b>2</b>	<b>3</b>
Uraganas	Sužaloti 1–5 gyventojai ir iki 15 gyventojų evakuota	Ūkio subjektai, švietimo, gydymo įstaigos, visuomenės paskirties įstaigos
Įvykis cheminiame objekte	Sužaloti 1–5 žmonės ir iki 30 evakuota	Ūkio subjektai, gyventojai (įvykio pavojingoje zonoje iki 200 gyventojų)
Toksinių medžiagų avarija	Sužaloti 1–5 žmonės ir iki 50 evakuota	Ūkio subjektai, gyventojai (įvykio pavojingoje zonoje iki 200 gyventojų)

Didelis gaisringumas	Sužaloti 1–10 ir iki 50 gyventojų evakuota	Savivaldybės seniūnijos, įvykio pavojingoje zonoje iki 100 žmonių
Pavojingas radinys	Sužaloti 1–5	Įvykio pavojingoje zonoje iki 30 žmonių
Labai smarki audra, viesulas, škvalas	Sužaloti 1–5	Miesto teritorija, visuomeninės paskirties įstaigos iki 20 gyventojų
Įvykis elektros ūkio objekte, įrenginyje, tinkluose	Sužaloti 1–2	Miesto ribose, ūkio subjektai, įmonės iki 100 gyventojų
Įvykis cheminiame objekte	Sužaloti 1–5, evakuota iki 50 gyventojų	Miesto ribose, įvykio pavojingoje zonoje iki 100 gyventojų
Įvykis šilumos ūkio objekte, įrenginyje, tinkluose.	Sužaloti 1–2, evakuota iki 30 gyventojų	Įmonės, ūkio subjektai, individualūs gyventojų būstai iki 150 gyventojų
Įvykiai transportuojant pavojingą krovinį	Sužaloti 1–5 gyventojai	Miesto ribose, gyventojai įvykio pavojingoje zonoje iki 50 žmonių
Tarša naftos produktais	Nėra	Žmonės įvykio pavojingoje zonoje iki 20 žmonių
Pavojinga ar ypač pavojinga užkrečiamoji liga	Evakuota iki 50 gyventojų	VŠĮ Kėdainių PSPC palaikomojo gydymo ir slaugos skyrius iki 300 žmonių
Nepateisinama intervencija, agresija (karas)	Sužaloti – 5000 žmonių, evakuota – 10000 gyventojų, žuvusių – 400 žmonių	Miesto ribose, ūkio subjektai, individualūs gyventojų būstai, daugiabučiai namai, dešimtys tūkstančių nukentėjusių

## 11. Nustatytų galimų pavojų padariniai (poveikis) turtui (P2)

4 lentelė. Galimų pavojų padariniai (poveikis) turtui.

<b>Nustatytas galimas pavojus</b>	<b>Pažeidžiami ekonominės veiklos sektoriai</b>	<b>Galimi padariniai (poveikis) privačiam turtui ir viešajam sektoriui</b>	<b>Numatomi nuostoliai (Eur)</b>
<b>1</b>	<b>2</b>	<b>3</b>	<b>4</b>
Cheminių medžiagų avarija	Nuosavybė, aplinka, pramonė gamta	Užteršiama aplinka, padaroma didelė žala gamtai, turtui	1000–100 000
Įvykis elektros ūkio objekte, įrenginyje, tinkluose	Elektros energijos tiekimas	Gamybinės veiklos sustabdymas, gyventojų būtinausių gyvenimo sąlygų sutrikdymas	10 000–00 000
Įvykis šilumos ūkio objekte, įrenginyje, tinkluose	Šilumos tiekimas	Gamybinės veiklos sustabdymas, gyventojų būtinausių gyvenimo sąlygų sutrikdymas	10 000–150 000

Labai smarki audra, viesulas, škvalas	Energetika, žemės ūkis, pastatai, transportas	Elektros linijų nutraukimas, užversti keliai, apgadinti pastatai, transporto eismo sutrikimas	1000–10000
Įvykis cheminių medžiagų objekte	Nuosavybė, žmonės, gamta	Užteršiama aplinka, padaroma didelė žala gamtai, nuosavybei	10 000–100 000
Stichinis meteorologinis reiškiny (speigas)	Transportas, energetika, žemės ūkis	Žala žiemkenčiams, sodams, vandens gyvūnijai	10 000–30 000
Uraganas	Nuosavybė, žmonės, gamta	Užversti keliai, elektros energijos sutrugdymai, nukentėję pastatai	1 000–30 000
Stichinis hidrologinis reiškiny (potvynis)	Žemės ūkis, pastatai, keliai	Sunaikintas derlius, kelių, apsauginių pylimų suardymas, kelių sugadinimas	10 000–100 000
Pavojinga ar ypač pavojinga užkrečiamoji liga	Medicina, švietimas, kultūra, pramonė	Išlaidos ligų gydymui, darbo jėgos praradimas, mokslo proceso nutraukimas ir patirti nuostoliai	1 000–50 000
Gyvūnų ligos protrūkis	Gyvulininkystė, paukštininkystė	Gyvulių, paukščių gydymas, kritimas, pavojingų ligų židinių likvidavimas ir patirti nuostoliai	1 000–100 000
Įvykiai transportuojant pavojingą kroninį	Aplinka, transportas	Žala aplinkai, sutrikdomas eismas, patiriami materialiniai nuostoliai	1 000–50 000
Tarša naftos produktais	Aplinka	Užteršiama aplinka	1 000–50 000
Vandens tiekimo sutrikimas	Vandens tiekimas	Gamybinės veiklos sustabdymas, gyventojų būtiniausių gyvenimo sąlygų sutrikdymas	10 000–100 000
Nepateisinama intervencija, agresija (karas)	Nuosavybė, pramonė, žmonės, gamta, energetika, kultūra	Gamybinės veiklos sustabdymas, apgadinti pastatai, patiriami dideli materialiniai nuostoliai	20 000–40 000

## 12. Nustatytų galimų pavojų padariniai (poveikis) aplinkai (P2).

5 lentelė. Galimų pavojų padariniai (poveikis) aplinkai.

Nustatytas galimas pavojaus	Galima oro tarša	Galima paviršinio ir (ar) požeminio vandens tarša	Galima grunto tarša	Galimi padariniai (poveikis) gamtinei aplinkai	Numatomi nuostoliai (Eur)
1	2	3	4	5	6
Labai smarki audra,	Ne	Ne	Ne	medžių, augalų	1000–10 000

viesulas, škvalas				sužalojimas, sunaikinimas	
Įvykis cheminiame objekte	Taip	Taip	Taip	Augalijos sužalojimas, sunaikinimas	1000–10 000
Pavojingas radinys	Ne	Ne	Ne	Gamtovaizdžio sunaikinimas	100–5000
Cheminių medžiagų avarija	Taip	Taip	Taip	Augmenijos sunaikinimas	1000–10 000
Įvykis elektros ūkio objekte, įrenginyje, tinkluose	Ne	Ne	Ne	Ne	100–10 0000
Įvykis šilumos ūkio objekte, įrenginyje, tinkluose	Ne	Ne	Ne	Ne	1000–50 000
Uraganas	Taip	Taip	Taip	Nukentėję pastatai, gamta	1000–50 000
Tarša naftos produktais	Taip	Taip	Taip	Vandens augmenijos ir gyvūnijos žuvimas, gamtos sunaikinimas	1000–50 000
Įvykiai transportuojant pavojingą krovinį	Taip	Taip	Taip	Augalijos sužalojimas, sunaikinimas	1000–10 000
Pavojinga ar ypač pavojinga užkrečiamoji liga, epidemija, padidėjęs sergamumas	Ne	Ne	Ne	Ne	1000–5000
Stichinis hidrologinis reiškiny (potvynis)	Ne	Taip	Ne	Dirvožemio išplovimas, augalijos sunaikinimas	1000–10 000
Stichinis metrologinis reiškiny (speigas)	Ne	Ne	Ne	Augalų, laukinių gyvūnų žūtis	1000–5000
Nepateisinama intervencija, agresija (karas)	Taip	Taip	Taip	Sugriauti pastatai, žmonių žūtys, pramonės veiklos sustabdymas	10 000 000

13. Nustatytų galimų pavojų padariniai (poveikis) būtiniausioms gyvenimo (veiklos) sąlygoms ir jų numatoma trukmė.

6 lentelė. Galimi padariniai (poveikis) būtiniausioms gyvenimo (veiklos) sąlygoms (P3).

<b>Nustatytas galimas pavojus</b>	<b>Galimi padariniai (poveikis) būtiniausioms gyvenimo (veiklos) sąlygoms</b>	<b>Galimų padarinių (poveikio) trukmė (valandomis arba paromis)</b>
<b>1</b>	<b>2</b>	<b>3</b>
Įvykis elektros ūkio objekte, įrenginyje, tinkluose	taip	iki 24 valandų

Įvykis šilumos ūkio objekte, įrenginyje, tinkluose	taip	nuo 1 iki 3 parų
Labai smarki audra, viesulas, škvalas	taip	iki 24 valandų
Pavojingas radinys	taip	iki 6 valandų
Cheminė avarija	taip	nuo 1 iki 2 parų
Įvykis cheminių medžiagų objekte	taip	iki 24 valandų
Uraganas	taip	iki 24 valandų
Įvykiai transportuojant pavojingą krovinį	taip	iki 6 valandų
Gyvūnų ligos protrūkis	ne	iki 12 parų
Stichinis hidrologinis reiškinys (potvynis)	taip	iki 24 valandų
Tarša naftos produktais	ne	iki 6 valandų
Gaisrai	taip	iki 24 valandų
Vandens tiekimo sutrikimas	taip	iki 24 valandų
Pavojinga ar ypač pavojinga užkrečiamoji liga, padidėjęs sergamumas, protrūkis	taip	iki 6 parų
Nepateisinama intervencija, agresija (karas)	taip	Sunku numatyti

14. Nustatytų galimų pavojų padarinių (poveikis) įvertinimo kriterijai.

7 lentelė. Galimų padarinių (poveikio) rizikos įvertinimo kriterijai.

<b>Galimų padarinių (poveikio) žmonių gyvybei ir sveikatai (PI) įvertinimas</b>	<b>Galimų padarinių (poveikio) lygis</b>	<b>Vertinimo lygiai</b>
<b>1</b>	<b>2</b>	<b>3</b>
Įvykis elektros ūkio objekte, įrenginyje, tinkluose	priimtinas	3
Įvykis šilumos ūkio objekte, įrenginyje, tinkluose	priimtinas	3
Įvykis cheminiame objekte	didelis	4
Cheminių medžiagų avarija	labai didelis	5
Labai smarki audra, viesulas, škvalas	didelis	4
Pavojingas radinys	didelis	4
Uraganas	labai didelis	5
Stichinis hidrologinis reiškinys (potvynis)	didelis	4
Pavojinga ar ypač pavojinga užkrečiamoji liga, ligos protrūkis	priimtinas	5
Stichinis meteorologinis reiškinys (speigas)	vidutinis	3
Įvykis transportuojant pavojingą krovinį	priimtinas	3
Tarša naftos produktais	priimtinas	3
Vandens tiekimo sutrikimai	priimtinas	3

Gaisrai	labai didelis	5
Nepateisinama intervencija, agresija (karas)	labai didelis	5

15. Nustatytų galimų pavojų apibūdinimo (2 lentelė) vertinimo balai įrašomi į 8 lentelės 3 skiltį.

16. Kiekvieno galimo pavojaus padariniai (poveikis) (P1, P2, P3) įvertinami balais pagal rizikos įvertinimo kriterijus ir surašomi į 8 lentelės 4, 5, 6 skiltis.

17. Galimi padariniai (poveikis) turtui ir aplinkai vertinami balais, atsižvelgiant į 3 ir 4 lentelėse numatomus nuostolius (3 ir 4 lentelėse nurodyti nuostoliai sumuojami).

8 lentelė. Galimų pavojų rizikos įvertinimas.

Eil. Nr.	Galimas pavojus	Galimi pavojaus padariniai (T) įvertinimas balais	Galimų padarinių (poveikio) (P) įvertinimas balais			Rizikos lygio nustatymas			Bendras rizikos lygis (R) R=R1+R2+R3
			Galimi padariniai (poveikis) žmonių gyvybei ir sveikatai	Galimi padariniai (poveikis) turtui ir aplinkai (P2)	Galimi padariniai (poveikis) būtiniausioms gyvenimo sąlygoms	Galimo pavojaus rizikos žmonių gyvybei ir sveikatai lygis (R) R1=TXP1	Galimo pavojaus rizikos turtui ir aplinkai lygis (R2), R2=TXP2	Galimo pavojaus rizikos būtiniausioms gyvenimo sąlygoms lygis (R3), R3=TXP3	
1	2	3	4	5	6	7	8	9	10
1.	Įvykis elektros ūkio objekte, tinkluose	8	8	10	8	10 didelė	10 didelė	10 vidutinė	64
2.	Įvykis šilumos ūkio objekte, tinkluose	8	8	10	9	10 didelė	9 didelė	10 didelė	73
3.	Įvykis cheminiame objekte	10	10	9	10	10 didelė	10 didelė	10 didelė	69
4.	Cheminių medžiagų avarija	3	2	3	3	3 priimtina	2 priimtina	3 priimtina	8
5.	Labai smarki audra, viesulas, škvalas	4	3	2	3	8 vidutinė	8 vidutinė	8 vidutinė	24
6.	Pavojingas radinys	1	1	4	1	8 vidutinė	4 priimtina	4 priimtina	16
7.	Uraganas	8	8	9	10	10 didelė	10 didelė	10 didelė	65
8.	Stichinis hidrologinis reiškiny (potvynis)	2	2	4	3	4 priimtina	6 vidutinė	4 priimtina	14
9.	Pavojinga ar ypač pavojinga užkrečiamoji liga, ligos protrūkis	8	8	8	10	10 priimtina	10 priimtina	10 priimtina	64
10.	Stichinis metrologinis reiškiny (speigas)	3	2	4	2	3 priimtina	3 priimtina	6 vidutinė	12
11.	Įvykis transportuojant pavojingą krovinį	1	1	2	1	2 priimtina	2 priimtina	1 priimtina	5
12.	Tarša naftos produktais	2	2	3	2	3 priimtina	3 priimtina	3 priimtina	9
13.	Vandens tiekimo sutrikimai	2	3	4	3	4 priimtina	4 priimtina	4 priimtina	12
14.	Gaisrai	10	10	9	10	20 1. didelė	25 1. didelė	35 1. didelė	119

**IV SKYRIUS**  
**BAIGIAMOSIOS NUOSTATOS**

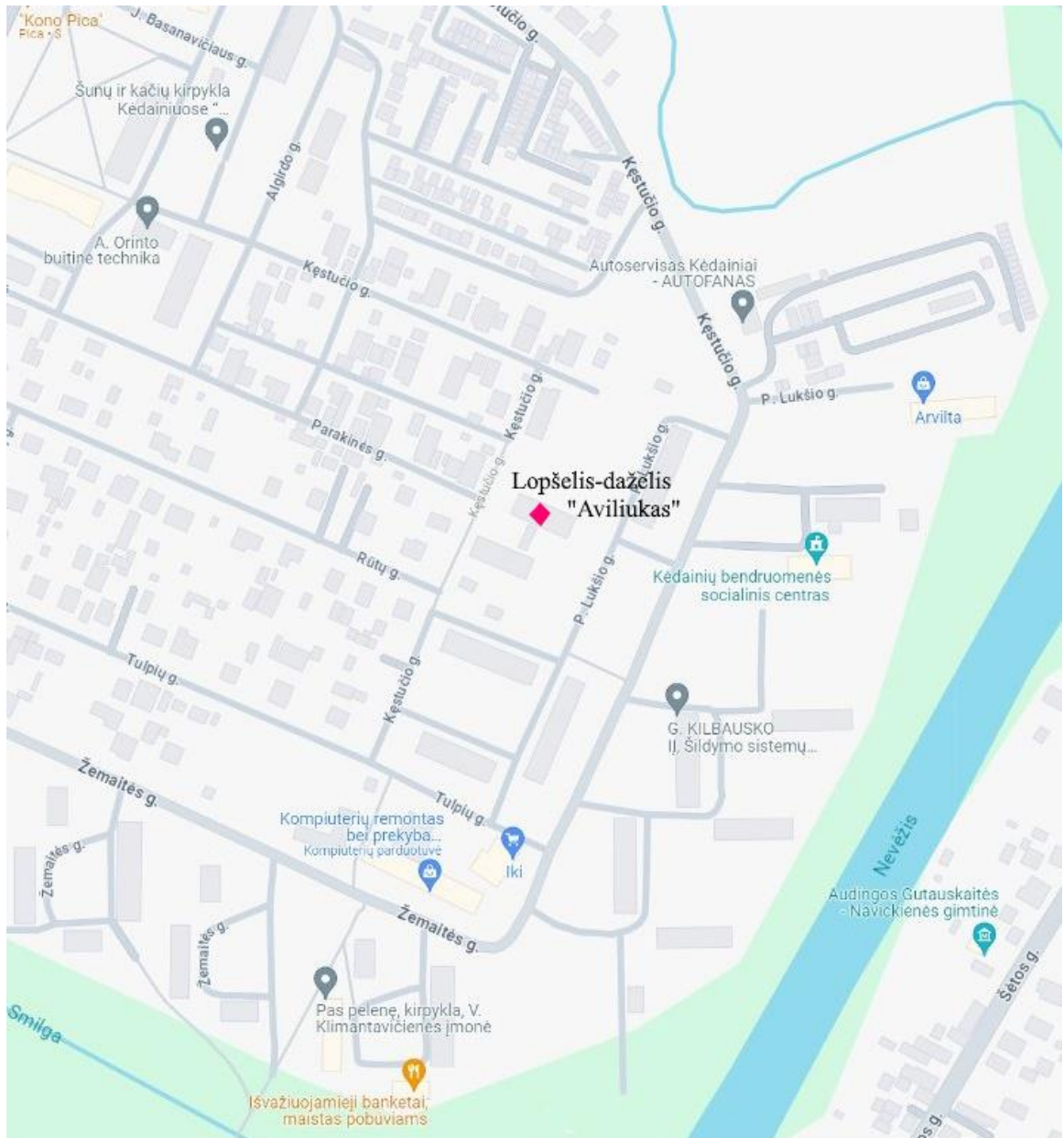
18. Darželis atlieka galimų pavojų ir rizikos analizės peržiūrą kartą per metus arba atsiradus naujiems pavojams.

19. Rizikos peržiūra vykdoma analizuojant pokyčius, naujoves, į kurias atsižvelgiant atliekama pakartotinė rizikos analizė. Įvertinus riziką numatomos rizikos mažinimo priemonės.

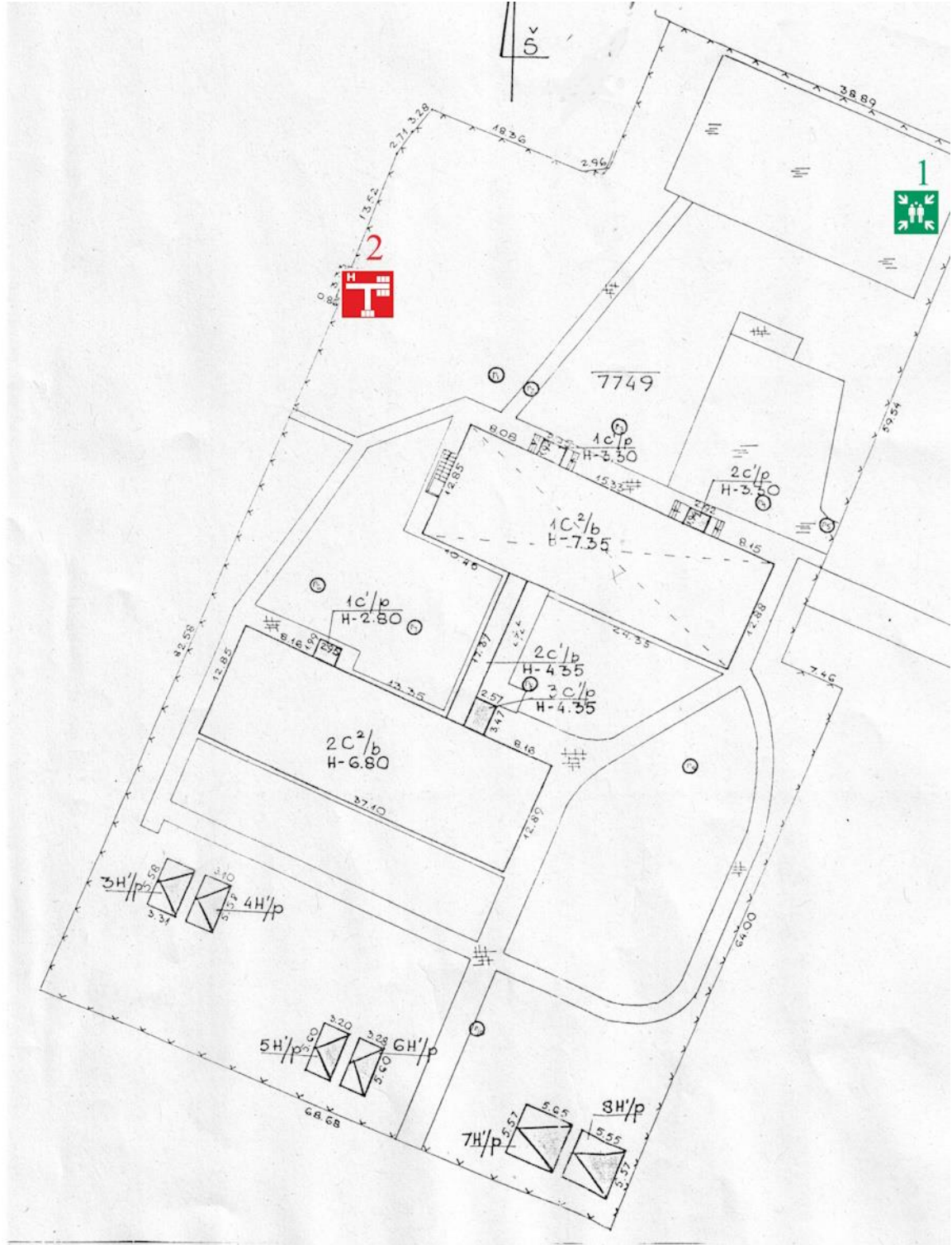
---



## KĖDAINIŲ LOPŠELIO-DARŽELIO „AVILIUKAS“ PADĖTIS KĖDAINIŲ MIESTO PLANE



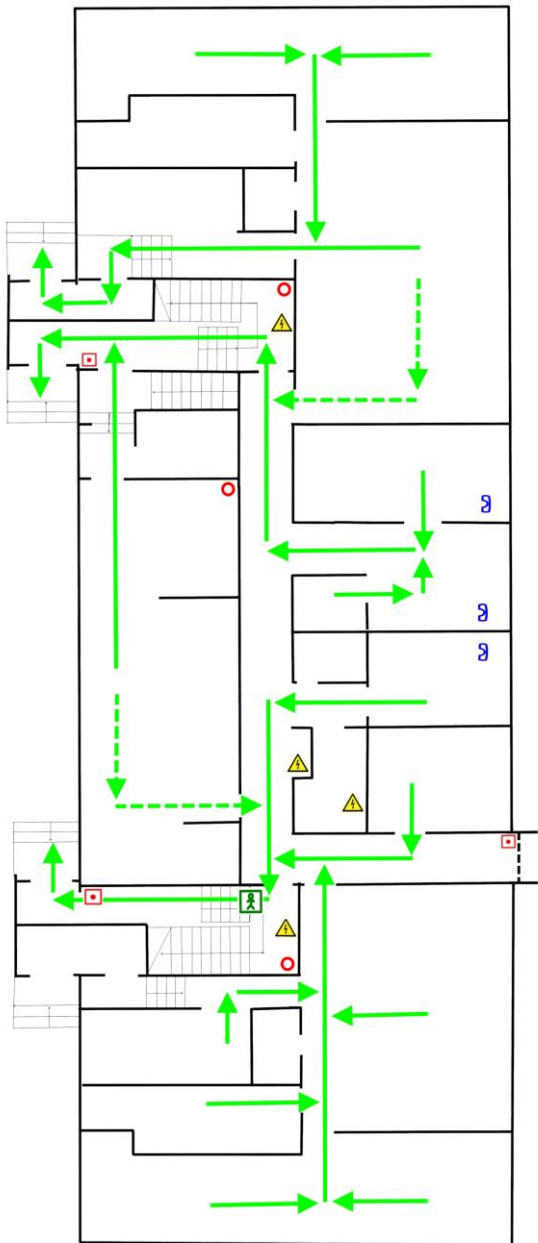
KĖDAINIŲ LOPŠELIO-DARŽELIO „AVILIUKAS“  
IŠTAIGOS TERITORIJOS PLANAS, PASTATŲ PLANAI



1. Evakuacinė susirinkimo vieta.
2. Gaisrinis hidrantas.

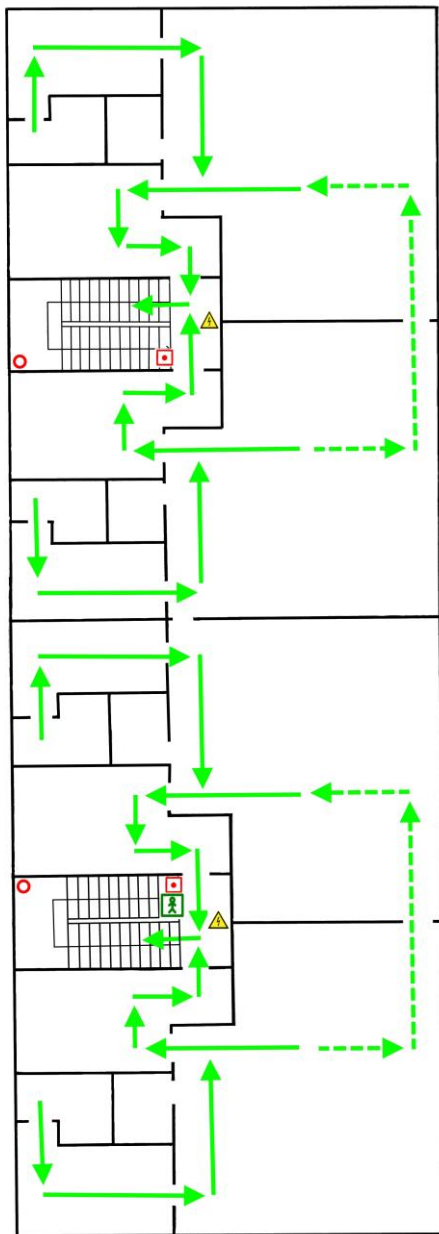
### KĖDAINIŲ LOPŠELIO-DARŽELIO „AVILUKAS“ DARBUOTOJŲ EVAKAVIMO PLANAI

PIRMO KORPUSO 1-OJO AUKŠTO ŽMONIŲ EVAKAVIMO PLANAS



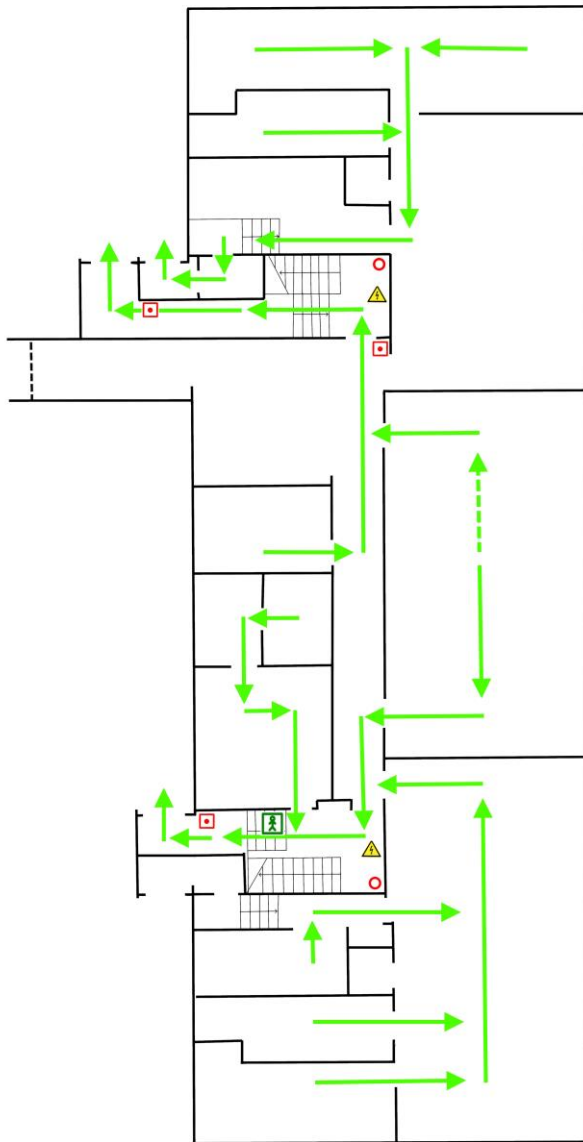
ŽENKLAS	REIKŠMĖ
○	Gesintuvas
□	Gaisro signalizacijos mygtukas
△	Elektrinis skydelis
Ⓢ	Telefonas
→	Pagrindinis evakuacijos kelias
- - - - ->	Atsarginis evakuacijos kelias
□	Išis eiste čia (plano vieta)

PIRMOJO KORPUSO 2-OJO AUKŠTO ŽMONIŲ EVAKAVIMO PLANAS



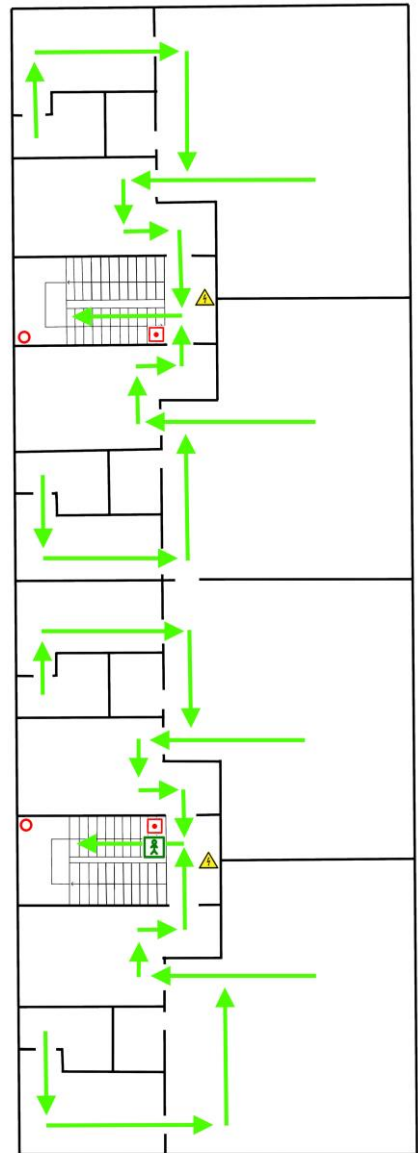
ŽENKLAS	REIKŠMĖ
○	Gesintuvas
□	Gaisro signalizacijos mygtukas
△	Elektrinis skydelis
Ⓢ	Telefonas
→	Pagrindinis evakuacijos kelias
- - - - ->	Atsarginis evakuacijos kelias
□	Išis eiste čia (plano vieta)

ANTRO KORPUSO 1-OJO AUKŠTO ŽMONIŲ EVAKAVIMO PLANAS



ŽENKLAS	REIKSMĖ
○	Gaismas
□	Gaisro signalizacijos mygtukas
▲	Elektrinis skydelis
☎	Telėfonas
→	Pagrindinis evakuacijos kelias
- - ->	Atsarginis evakuacijos kelias
⬇	Jūs esate čia (plano vieta)

ANTROJO KORPUSO 2-OJO AUKŠTO ŽMONIŲ EVAKAVIMO PLANAS

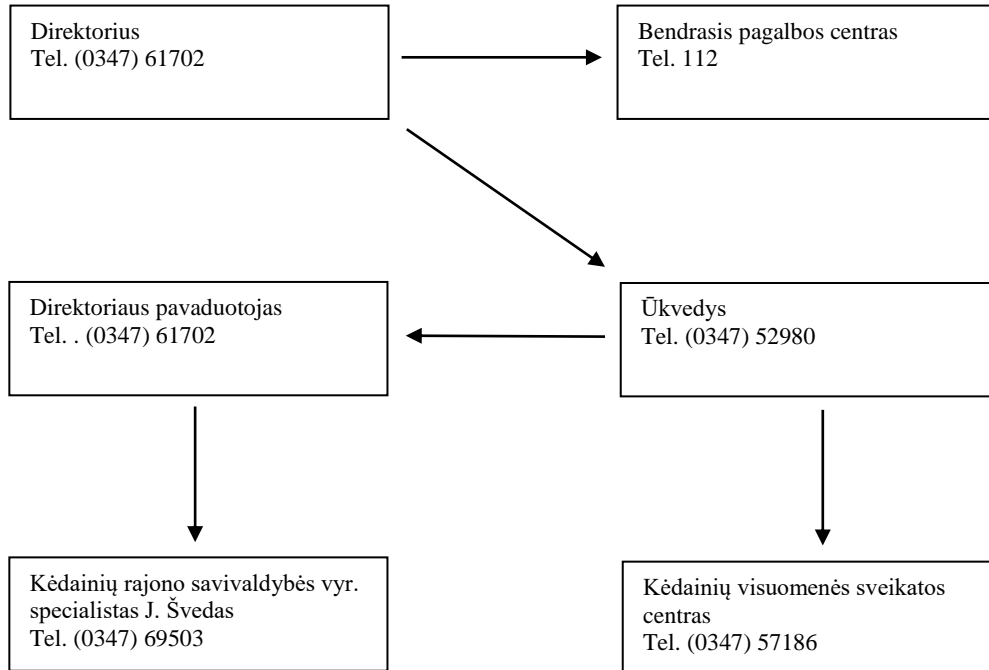


ŽENKLAS	REIKSMĖ
○	Gaismas
□	Gaisro signalizacijos mygtukas
▲	Elektrinis skydelis
☎	Telėfonas
→	Pagrindinis evakuacijos kelias
- - ->	Atsarginis evakuacijos kelias
⬇	Jūs esate čia (plano vieta)

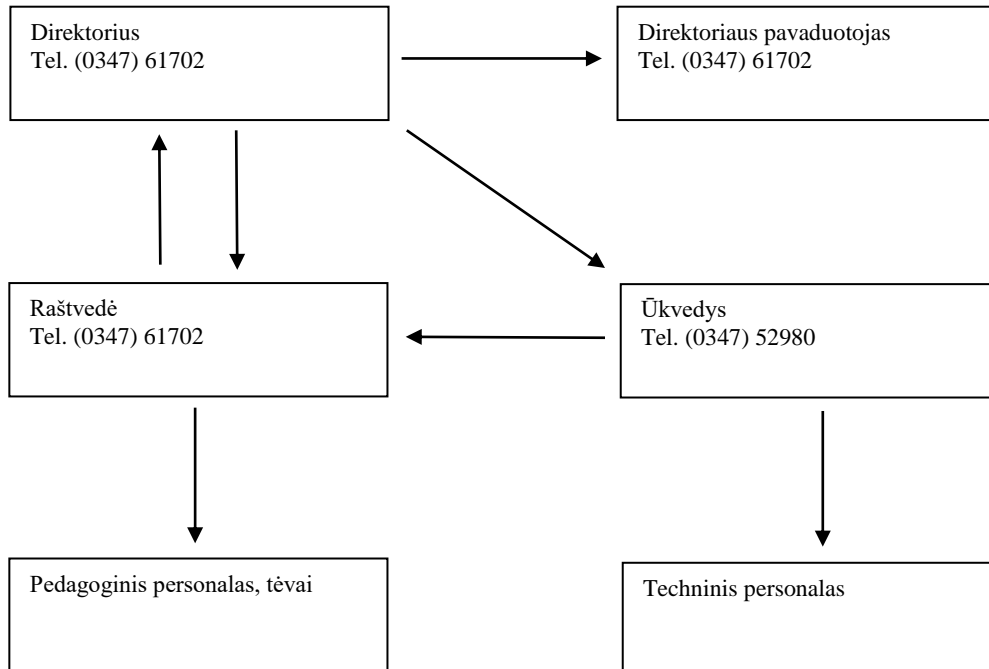
**KĖDAINIŲ LOPŠELIO-DARŽELIO „AVILIUKAS“  
DARBUOTOJŲ VYKLANČIŲ CIVILINĖS SAUGOS UŽDUOTIS  
KONTAKTAI**

<b>Vardas Pavardė</b>	<b>Pareigos/ atsakomybė</b>	<b>Telefono numeris</b>	<b>E. paštas</b>
Roma Mackevičienė	Direktorė	(0347) 61702	aviliukas@kedainiai.lt
Laisvyda Stogevičienė	Direktoriaus pavadootoja	(0347) 61702	aviliukas@kedainiai.lt
Oldinaras Vainauskas	Ūkvedys	(0347) 52980	aviliukas@kedainiai.lt
Jelena Strelnik	Budinti, valytoja	(0347) 52980	-
Nijolė Kulišauskienė	Kiemsargė		-
<b>Specialiosios tarnybos</b>			
Bendrasis pagalbos telefonas		112	
Elektros tiekimas		1802	
Vandens tiekimas		+370 347 51341	
Kėdainių miesto PGT		+370 347 53244 arba 112	
Kauno apskrities VPK		+370 700 60000 arba 112	
Kėdainių PSPC		+370 347 50872	
Kėdainių GPM		+370 347 51434 arba 103, 112	
Kėdainių Visuomenės sveikatos centras		+370 347 51648	

**KĖDAINIŲ LOPŠELIO-DARŽELIO „AVILIUKAS“  
KEITIMOSI INFORMACIJĄ APIE ĮVYKĮ SCHEMA**



**KĖDAINIŲ LOPŠELIO-DARŽELIO „AVILIUKAS“  
PERSPĖJIMO IR INFORMAVIMO SCHEMA DARBO METU**



**KĖDAINIŲ LOPŠELIO-DARŽELIO „AVILIUKAS“  
PERSPĖJIMO IR INFORMAVIMO SCHEMA NEDARBO METU**

